



politique culturelle

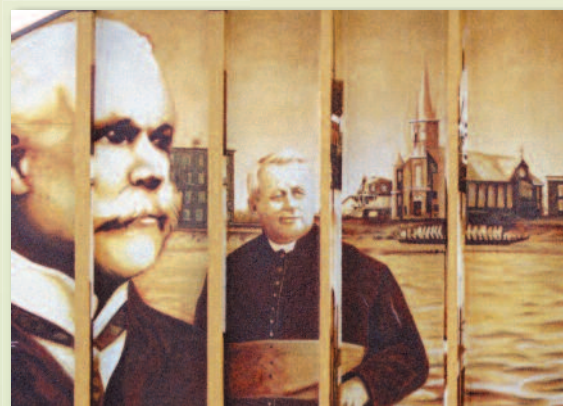
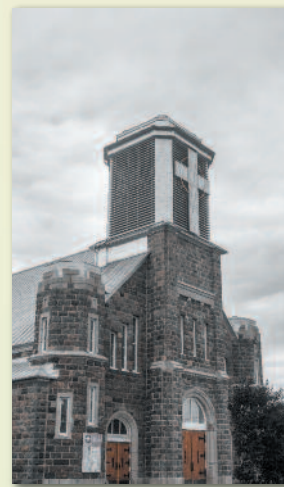


Ville
de Matane

LeBlond

Table des matières

Mot du maire	2
Présentation – Matane... Passion et savoir-faire	3
Préambule – Une politique issue des gens d'ici! Politique culturelle de la Ville de Matane	5
Principes directeurs – La culture, lieu d'épanouissement de la collectivité	6
Axes d'intervention, orientations et objectifs	8
Reconnaître, préserver et promouvoir le patrimoine ainsi que la spécificité de la culture locale	8
Reconnaître l'apport du milieu culturel et soutenir ses initiatives	10
Favoriser l'accessibilité et la diffusion des arts et de la culture à tous les citoyens	12
Développer et consolider la concertation au sein des divers intervenants du milieu	14
Conclusion et mise en œuvre	15
Remerciements	16



Mot du maire



Les membres du conseil municipal se joignent à moi pour vous présenter notre politique culturelle. Nous en sommes très fiers, d'autant plus que le contenu de cette politique est issu de la concertation des intervenants du milieu.

Cette politique est également le fruit d'une démarche rigoureuse, ponctuée d'étapes de consultation, initiée par le Service des loisirs, de la culture et de la vie communautaire de la Ville de Matane, en étroite collaboration avec le comité consultatif de la culture.

Ce moment nous amène à dégager certains constats au sujet de notre ville et alimente notre vision pour son développement. Aujourd'hui, nous sommes une communauté des plus dynamiques et le domaine culturel occupe une place de plus en plus importante et stratégique dans notre développement.

Pour y arriver, nos prédécesseurs ont construit des infrastructures variées pour doter les Matanais d'une qualité de vie enviable et en faire une ville attractive. Force est de constater qu'au rythme des années, plusieurs de ces infrastructures sont dans un état de désuétude qui demande des investissements importants pour nous permettre de relever le défi et d'offrir des services aux nouvelles générations.

Notre souhait le plus cher est que se développe un large consensus populaire pour supporter les investissements nécessaires à la consolidation de l'offre culturelle de la Ville de Matane, pour nous permettre ainsi d'atteindre les objectifs de notre politique culturelle. En collaborant en synergie avec nos partenaires, nous pourrions non seulement développer davantage notre offre culturelle, mais aussi faire rayonner nos forces en ce domaine.

Je profite de l'occasion pour remercier et féliciter tous ceux et celles qui ont contribué à l'élaboration de cette politique, ainsi qu'à tous ceux et celles qui participent avec passion à la vie culturelle matanaise.

Le maire,
Claude Canuel

1. Matane... Passion et savoir-faire

L'homme de culture doit être un inventeur d'âmes.
- Aimé Césaire

La ville de Matane se caractérise par son territoire maritime et forestier, deux extrêmes climatiques qui ont trempé l'âme des premiers habitants. Son originalité géographique est due en grande partie à une avancée de terre sur deux kilomètres, de forme arrondie par rapport au trait de côte régulier,¹ qui situe la ville de Matane littéralement dans le courant du fleuve Saint-Laurent. Nous pouvons observer, de la rivière Matane jusqu'à la rencontre des monts, le portail des collines qui distingue son arrière-pays. Matane jouit d'un site naturel d'une grande beauté, de panoramas exceptionnels et profite de l'horizon du fleuve qui est le témoin de crépuscules souvent flamboyants. Ce tableau maritime s'alimente d'air pur, vivifiant, comme pour satisfaire à la rencontre de ses gens de cœur. Le delta de la rivière Matane, formé par des siècles de transformation géologique et d'accumulation sédimentaire, a donné naissance aux îles qui sont aujourd'hui le théâtre d'activités culturelles et sportives pour le loisir des citoyens. Ce lieu, riche en histoire géologique et humaine, conserve une signification particulière, car la Compagnie Price Brothers y a transformé le bois durant près d'un siècle, jouant un rôle important dans l'histoire matanaise. La ville de Matane se définit par sa dimension humaine et patrimoniale, et par sa vie culturelle omniprésente. Matane, un lieu où la qualité de vie prend tout son sens dans la rencontre du passé et du moderne.

En 2012, Matane fête son 75^e anniversaire d'accession au statut de ville. Les premières manifestations de l'occupation du territoire remontent à plus de 400 ans, du temps où le territoire était renommé pour son poisson abondant et ses pelleteries. La période seigneuriale s'amorce en 1672 avec la concession du territoire à Mathieu D'Amours de Chauffour et s'éteint avec Dugald Fraser, dernier seigneur. Selon monsieur Claude Otis, historien, « Peu à peu, des familles originaires de Charlevoix et de Kamouraska viendront, attirées par de nouvelles terres disponibles. Au fil des ans, Matane va se développer grâce à la pêche, l'agriculture et surtout l'exploitation forestière... Et c'est ainsi que Matane deviendra paroisse et municipalité en 1845, village en 1893 et ville en 1937. » Les années 60 ont vu un essor économique important durant lesquelles se sont développées de nombreuses infrastructures. Tout comme elles ont influencé la culture matanaise, les industries de la pêche et du bois ont été très longtemps des activités économiques marquantes.



¹ POITRAS, Stéphen, Le delta de Matane, un paysage à raconter, auto-édition de 1989.

1. Matane... Passion et savoir-faire (suite)

En 2001, l'histoire poursuit sa course avec la fusion bonifiant le territoire de Matane en ajoutant les villages de Petit-Matane, Saint-Luc-de-Matane et Saint-Jérôme-de-Matane. Ces municipalités apporteront leur vision et leur bagage culturel à la réalité matanaise. En plus d'accroître la population, ces nouveaux citoyens créeront un pont entre la nouvelle ville et les valeurs de la ruralité.

Culturellement, les citoyens de Matane profitent de l'expertise de plusieurs intervenants bénévoles ou salariés qui travaillent dans cette dimension pluraliste. La culture est vivante et évolue entre la stabilité et le renouvellement, entre le passé et le moderne. Depuis bon nombre d'années déjà, les Matanais bénéficient des services provenant de plus d'une vingtaine d'organismes culturels dont les activités variées ont donné naissance à une tradition culturelle solidement implantée. Plusieurs administrations ont d'ailleurs atteint des âges respectables. Ainsi, la culture s'exprime à travers le patrimoine, l'image, le récit de vie, le théâtre, les arts actuels, la littérature, le spectacle, et d'autres. Parallèlement, en 1997, la Ville de Matane se dotait de sa toute première politique culturelle, confirmant par ce geste l'importance de la culture et s'engageait, en 1999, dans le programme Villes et Villages d'art et de patrimoine. La culture s'affirme aujourd'hui comme étant une avenue incontournable pour le développement du milieu de vie. La Ville réitère ses intentions en mettant à jour sa politique culturelle qui balisera ses actions en matière de culture et de patrimoine.

Passion et savoir-faire... des mots teintant l'essence de plusieurs Matanais œuvrant au bien-être de leur collectivité!



2. Préambule

Une politique issue des gens d'ici!

Cette politique culturelle constitue un geste politique, mobilisateur du milieu. Initiée par l'entremise de rencontres et d'ateliers de concertation citoyenne, la politique culturelle se veut un cadre de référence pour les interventions de la Ville de Matane en matière de culture et de patrimoine. Elle vise à consolider les acquis, créer et bonifier des conditions favorables au patrimoine, à la vie artistique et culturelle, ainsi qu'à accroître l'implication de la population.

À l'heure du développement durable et du développement régional; à l'heure où la Ville établit sa planification stratégique, la culture, facteur identitaire de développement et d'expression, s'impose comme une force motrice indispensable. Un vent de culture souffle sur Matane et l'effervescence est au rendez-vous. La culture prend sa place plus que jamais.

La Ville de Matane s'engage à intégrer la culture à l'ensemble de ses préoccupations et souhaite impliquer ses citoyens à ce mouvement tout en se positionnant sur l'échiquier régional. Par cette recherche culturelle et identitaire, Matane mise sur cette richesse en progression et aspire à devenir la municipalité la plus attractive de l'est du Québec.

Cette politique, fruit d'un travail collectif, est l'aboutissement de consultations dont le processus est aussi important que la finalité. Le milieu culturel a partagé et endossé la démarche en étant présent à plusieurs étapes de sa réalisation, particulièrement lors de la consultation du 7 décembre 2011 où plus de soixante-dix personnes ont exprimé leur opinion concernant les enjeux culturels. Ainsi, les intervenants ont échangé sur leur milieu, leurs priorités et leurs attentes. Il a été également possible de pourvoir les postes vacants au sein du comité consultatif de la culture qui s'est mis à l'œuvre au cours des derniers mois pour traduire la volonté des intervenants en termes politiques. La recherche, le développement et l'application de moyens novateurs permettront d'atteindre les objectifs de cette politique.

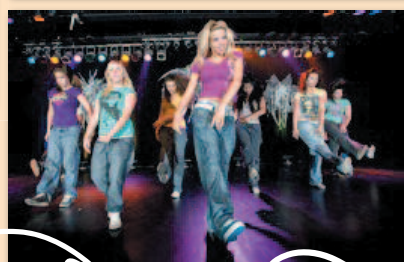


3. Principes directeurs La culture, lieu d'épanouissement de la collectivité

La culture est une composante essentielle d'un cadre de vie, le fondement de l'identité. La Ville entend jouer un rôle de bougie d'allumage, de facilitateur, de catalyseur, voire de leader dans le secteur du patrimoine, des arts et de la culture. Toutefois, le développement culturel n'est pas seulement affaire de municipalité, c'est aussi une responsabilité collective qui se doit d'être partagée par le milieu. La Ville suscitera, encouragera et soutiendra les acteurs de la vie culturelle dans la réalisation de leur pratique afin que tous les citoyens aient un accès privilégié à la culture.

Par cette politique culturelle, la Ville reconnaît la culture comme :

- Un apport majeur à la qualité de vie des citoyens;
- Un enjeu de premier plan du développement social, communautaire et économique de son territoire;
- L'accomplissement de la vitalité des collectivités;
- Un lieu de développement du sentiment d'appartenance des citoyens envers leur communauté;
- Une composante essentielle de la vie collective et individuelle;
- Un secteur ayant un impact social, économique et touristique indéniable;
- Un moyen privilégié pour le développement de partenariats;
- Une histoire et un patrimoine à préserver.



4. Axes d'intervention, orientations et objectifs

Reconnaître, préserver et promouvoir le patrimoine ainsi que la spécificité de la culture locale

La ville de Matane possède des caractéristiques géographiques et sociales bien à elle, naturellement mises en valeur et transformées par les créateurs. Le caractère maritime, agricole et forestier contribue à la spécificité de la culture matanaise. Ainsi, cette identité culturelle puise sa source dans sa géographie, son patrimoine, sa diversité et dans son dynamisme entrepreneurial. La communauté matanaise rayonne par son savoir-faire et l'expertise de plusieurs piliers : les domaines de l'image, du théâtre, du patrimoine, de la littérature et du spectacle sont de parfaits exemples. L'identité et le langage se sont forgés et ont évolué parallèlement à l'histoire et à l'ouverture sur le monde qui se manifeste par l'accueil des nouveaux arrivants. Sa trame, tantôt urbaine, tantôt rurale, révèle à la fois l'art actuel, le patrimoine et l'innovation technologique. Elle est témoin d'une vie active, foisonnante, à l'écoute des enseignements de l'histoire, tout en sachant se projeter vers le futur. La Ville de Matane compte tout mettre en œuvre pour favoriser le développement de ses forces et les faire rayonner sur les plans régional et national. Pour y parvenir, l'échange entre citoyens et la connaissance de sa spécificité locale sont des facteurs essentiels à l'affirmation des forces de ce milieu de vie.



8

Accroître le sentiment d'appartenance des Matanais à leur culture et favoriser l'intégration des nouveaux arrivants :

- Identifier et faire connaître les éléments constituant l'identité culturelle locale;
- Élaborer une stratégie de développement de l'offre culturelle;
- Augmenter les occasions d'échange avec les nouveaux arrivants et développer de nouveaux outils pour mieux les accueillir.

Encourager les initiatives en patrimoine provenant du milieu :

- Développer, en partenariat avec le milieu, des moyens de souligner l'excellence en matière de protection du patrimoine;
- Offrir un encadrement et un support aux initiatives locales de protection, de conservation et de diffusion du patrimoine;
- Soutenir les organismes dans l'élaboration d'activités d'éducation et de sensibilisation au patrimoine.

Sensibiliser la population aux richesses patrimoniales locales :

- Favoriser une meilleure connaissance des richesses patrimoniales locales afin de stimuler l'intérêt des citoyens pour leur milieu;
- Rechercher et développer des moyens novateurs, originaux et adaptés aux différentes clientèles afin de mettre en valeur le patrimoine local.

Faire connaître et valoriser les spécificités culturelles du milieu :

- Exprimer et appuyer l'identité culturelle du milieu et des éléments qui la distinguent;
- Rechercher et mettre en place des moyens novateurs de faire connaître les spécificités culturelles du milieu;
- Susciter l'émergence de projets faisant rayonner les forces en matière de culture;
- Diversifier et multiplier les outils de promotion.



9

5. Reconnaître l'apport du milieu culturel et soutenir ses initiatives

La culture est indissociable du patrimoine, au sens où elle est un rattachement à des valeurs traditionnelles sans méconnaître les nouvelles expertises engendrées par les exigences de la modernité. La culture est un important levier de développement du milieu en matière d'économie, de vie sociale ou communautaire. C'est ainsi que la Ville de Matane reconnaît la contribution de la culture comme étant une part essentielle du développement de sa communauté. La Ville entend faire connaître et reconnaître la contribution de ses créateurs dans les grands enjeux de son évolution afin que les citoyens soient conscients de l'apport artistique à la vie quotidienne. La Ville entend réaliser des interventions ciblées visant à soutenir tant les organismes que les artistes ou artisans, professionnels ou amateurs. La culture est un lieu d'expression de la personne qui doit être accessible à tous. La Ville sera à l'écoute des besoins et s'efforcera d'offrir des infrastructures et des équipements adéquats.



Valoriser et soutenir les intervenants culturels dans leur pratique :

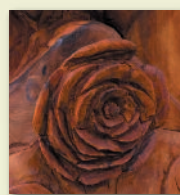
- Rechercher et développer des moyens variés de soutenir les organismes;
- Stimuler le développement d'infrastructures et d'équipements adéquats à la pratique culturelle;
- Implanter un ou plusieurs événements ou activités rassemblant la communauté culturelle matanaise.

Reconnaître l'apport de la culture comme un facteur important de l'économie et du paysage matanais :

- Augmenter le rayonnement de la culture locale sur le plan régional, voire national;
- Réaliser une étude sur l'impact économique de la culture sur le plan local et en assurer une large diffusion.

Reconnaître le travail des artistes et des artisans, amateurs et professionnels, et sensibiliser la population à leurs réalisations :

- Favoriser et mettre en place des occasions de reconnaissance des artistes amateurs et professionnels;
- Encourager l'émergence et le développement de nouveaux moyens de mise en valeur des artistes et artisans d'ici.



6. Favoriser l'accessibilité et la diffusion des arts et de la culture à tous les citoyens

« La culture est un tout complexe qui comprend le savoir, la croyance, l'art, le droit, la morale, la coutume et toutes les autres aptitudes acquises par un homme en tant que membre d'une société. »

– Tylor, 1871

La culture est un droit fondamental, rassembleur, nécessaire à toute communauté. La Ville souhaite encourager le développement de nouveaux publics afin d'augmenter les taux de fréquentation et de participation à la vie culturelle. Elle compte favoriser l'implication des jeunes en les initiant aux arts, à la culture et au patrimoine par la recherche et le développement de moyens novateurs en collaboration avec le milieu scolaire. Exposer le rôle de la culture dans notre société, c'est valoriser l'action créatrice de nos citoyens.



Améliorer la diffusion de l'information culturelle :

Améliorer et mettre en place de nouveaux moyens de diffusion afin d'augmenter la visibilité des activités et des lieux culturels;

Renforcer la collaboration des médias locaux afin de mieux faire connaître les différents aspects de la vie culturelle matanaise;

En concertation avec le milieu, développer des outils permettant la mise en place de stratégies promotionnelles communes.

Valoriser le centre-ville et y promouvoir le développement d'un quartier des arts :

Mettre en valeur les richesses culturelles et patrimoniales du centre-ville;

Contribuer à la mise en valeur du centre-ville en augmentant son achalandage par différentes interventions;

Favoriser la rétention des jeunes et des touristes en région en rendant la ville de Matane la plus attractive de l'est du Québec;

S'assurer que les lieux culturels soient conformes et les services offerts adéquats à la pratique culturelle.

Sensibiliser les jeunes aux arts et à la culture en développant et valorisant des programmes de médiation culturelle et d'initiation aux diverses disciplines :

Susciter l'éveil à la culture par la mise sur pied d'activités culturelles diversifiées et adaptées;

Multiplier les occasions de partenariats, de collaboration et de participation des jeunes au développement culturel du milieu.

Maintenir, développer, diversifier et promouvoir les activités et événements culturels :

Proposer une offre culturelle variée et adaptée aux différentes clientèles par la mise sur pied d'activités dans un contexte adéquat;

Encourager le perfectionnement des intervenants culturels du milieu en étant attentif aux opportunités quant à l'offre de formation, et s'assurer de sa diffusion;

Soutenir le rayonnement culturel de la ville de Matane.



Stimuler la participation citoyenne à l'offre culturelle :

Favoriser une tarification accessible pour l'ensemble des activités artistiques et culturelles;

Développer des activités culturelles de participation active permettant de rapprocher le milieu culturel des citoyens.



7. Développer et consolider la concertation au sein des divers intervenants du milieu

Une culture reconnue, unificatrice, signifie aussi et surtout une action favorisant le regroupement des énergies. La concertation et la communication sont au cœur des échanges. Les intervenants éprouvent le besoin de se rassembler et de travailler à l'élaboration de projets communs. La concertation est un élément clé du développement de la communauté. L'heure est donc à l'optimisation des ressources tant humaines que matérielles. La Ville entend favoriser la synergie des ambitions et des valeurs comme l'entraide et le partage de l'expertise. Elle agira à titre d'intermédiaire et de facilitateur, voire à l'occasion, de leader. Cette politique représente un acte concret de concertation des milieux pour une action commune et solidaire tout en étant l'expression et l'incarnation d'une volonté politique.

Stimuler et faciliter la mise en réseau des ressources et des intervenants du milieu :

- Faciliter et accroître les échanges entre intervenants provenant de différents milieux afin de créer de nouveaux partenariats;
- Favoriser la complémentarité entre les différents secteurs d'activité;
- Identifier les ressources disponibles sur le territoire, rechercher leur utilisation optimale et rendre l'information accessible.

Mettre en place des structures et des mécanismes de concertation pour un développement culturel cohérent et harmonieux :

- Stimuler la volonté et l'intérêt du milieu à se regrouper pour le bénéfice collectif;
- Se doter de structures et de mécanismes de suivi et de mobilisation du milieu;
- Accroître le dialogue entre les intervenants du milieu culturel et mettre en place des mécanismes de communication et de consultation;
- Développer des outils permettant une meilleure circulation de l'information des intervenants et une meilleure planification des activités et événements sur le territoire.



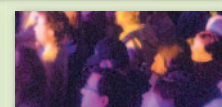
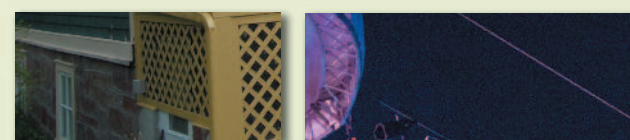
8. Conclusion et mise en œuvre

« La culture, dans son sens le plus large, est considérée comme l'ensemble* des traits distinctifs, spirituels et matériels, intellectuels et affectifs, qui caractérisent une société ou un groupe social. Elle englobe, outre les arts et les lettres, les modes de vie, les droits fondamentaux de l'être humain, les systèmes de valeurs, les traditions et les croyances. »

– UNESCO

Cette politique se veut un projet de société auquel nous invitons les Matanais à adhérer. Nous espérons qu'elle animera des passions, suscitera la créativité et créera un engouement palpable dans le milieu culturel matanais. Pour y parvenir, des mécanismes et des structures seront mis en place pour en effectuer le suivi. Un plan d'action priorisera les interventions des cinq prochaines années et le comité consultatif de la culture aura comme mandat la supervision de cette stratégie; il agira à titre d'intermédiaire entre la population, les organismes et le conseil municipal.

Avec la complicité de tous les intervenants, cette politique constitue la base pour éventuellement réaliser les rêves les plus fous!



* En théorie des ensembles, un ensemble désigne intuitivement une collection d'objets (que l'on appelle éléments de l'ensemble), « une multitude qui peut être comprise comme un tout », comme l'énonçait le [...]

9. Remerciements

Cette politique est l'aboutissement du travail de nombreux passionnés :

Membres du comité consultatif de la culture

Ann Canuel – Comité centre-ville
Sylvie Caron – Ville de Matane
Marie-Claire Côté – Centre d'art Le Barachois/Kaméléart
Mario Hamilton – conseiller
Hélène Jolicoeur – présidente et citoyenne
Lise Marquis – SADC de la région de Matane
Michèle Ouellet – citoyenne

Ville de Matane

Service des loisirs, de la culture et de la vie communautaire
Martin Gilbert – directeur
Joanie Chouinard – agente culturelle
Anne Dionne – conseillère aux communications et aux affaires publiques

Conseil de la culture du Bas-Saint-Laurent

Martine Lemieux – agente de développement

Rédaction

Sylvie Caron
Gérald Tremblay

Conception graphique et infographie

Louis-Philippe Cusson – Communications ET CÆTERA

Photographies

Louis-Philippe Cusson, le Service des loisirs, de la culture et de la vie communautaire,
Pierre-Luc Bouchard, Pierre Tremblay et Éole en musique

Œuvre d'art illustrant la couverture, *Silence PM*

Raymond Leblond

Merci aux organisations et aux intervenants présents à la consultation du 7 décembre 2011 et dont l'opinion constitue la base de cette politique :

AFÉAS Saint-Rédempteur
Bibliothèque municipale Fonds de solidarité FTQ
Cégep de Matane
Cercle de Fermières de Petit-Matane
Chœur Joie et Soleil
Chœur Vocalia de Matane
CinémAlice
Citoyens (auteurs, écrivains, artistes et artisans)
CLD de la MRC de Matane
Comité centre-ville de Matane
Comité consultatif de la culture de la Ville de Matane
Conseil de la culture du Bas-Saint-Laurent
Corporation de gestion récréotouristique de Matane
École de ballet jazz de Matane
École de musique de Matane
Espace F
Festival Éole en musique de Matane
Galerie d'art de Matane
Journal *L'Avantage*
Journal *La Voix gaspésienne*
Kaméléart Matane
Les Amis du jardin de Doris
Ligue d'improvisation de Matane (SLiM)
Lire la Mer
MRC de Matane
Promo Son
Radio-Canada
● Regroupement des artistes et artisans de la région de Matane (Am'Art)
● Rézo Matanie
● SADC de la région de Matane
Société d'histoire et de généalogie de Matane
Théâtre Cravate et Boule de Gomme
Théâtre des Grands Vents (TGV)
Théâtre les 3 Coups!



